

**PRAKTISKA
PRAKTISKA**

KVALITETSRAPPORT

Praktiska Gymnasiet Jönköping

Lsåret 2022/2023

Innehållsförteckning

1. Ledare - Rektor har ordet	2
Lsåret 2022/2023	2
2. Vårt kvalitetsarbete	4
Vår kvalitetsmodell	4
Gemensamma kvalitetsuppföljningar	5
Lokal utvecklingsorganisation	5
3. Resultatredovisning	6
Kunskaper	6
Normer och värden	12
4. Övergripande utvärdering av verksamheten	14
Undervisning – kunskaper och värden	14
Introduktionsprogram (IM)	16
Bedömning och betygsättning	17
Elevhälsoarbete	20
Arbetsplatsförlagt lärande	21
Studie- och yrkesvägledning	24
5. Sammanfattning och fokus framöver	26
6. Grundfakta	27
Om Praktiska	27
Om Praktiska Gymnasiet Jönköping	27

1. Ledare - Rektor har ordet

Läsåret 2022/2023

Läsåret 2022/23 har varit mycket spännande men också utmanande på många sätt för Praktiska gymnasiet i Jönköping.

Skolan har genomfört en stor invigning av våra nya lokaler något år för sent på grund av pandemin. Invigningen blev mycket lyckad med totalt ett femtiotal gäster i form av politiker och tjänstemän från Jönköpings kommun samt ledningen inom Praktiska och Academedia VD Marcus Strömberg som också invigningstalade.

Arbetet med att successivt byta ut inventarierna fortgår också enligt plan. Vår förhoppning är att denna förändring ska skapa såväl en bättre pedagogisk miljö som en trevligare arbetsmiljö för elever och personal. Från och med hösten 2021 så erbjöd skolan också ett "rörelserum" som också utvecklats under läsåret dit delar av idrotten har förlagts. De elever som inte läser idrottskursen (introduktionselever) har istället "rörelse" på sitt schema som innehåller delar av kursen i idrott. Vår förhoppning är att vi på detta sätt ska öka både närvaro och måluppfyllelse samt kunna bidra till en bättre elevhälsa. Sedan något år tillbaka har också alla elever varsin personlig dator att arbeta med i skolan.

Skolan har också under läsåret fått tillstånd att starta upp ett nytt nationellt program med tillhörande introduktionsprogram, Försäljning- och serviceprogrammet. Till hösten 2023 kommer ett femtontal elever påbörja sina studier på detta program, något som känns mycket spännande att få vara med om.

Praktiska Jönköping har också under året också haft besök av Skolinspektionen som genomfört en så kallad regelbunden tillsyn på skolan. Vid denna tillsyn granskades i huvudsak tre olika områden; Trygghet och studiero, extra anpassningar och särskilt stöd samt grundläggande förutsättningar för verksamheten. I det beslut som presenterades så fick skolan inga förelägganden inom ovanstående områden som inspekterades, något som känns mycket bra och som vi tar som ett kvitto på att vi är på rätt väg i vårt kvalitetsarbete.

Skolan är i växande (dagens ca 160 elever kommer att vara fler kommande läsår). Ambitionen är att skolan ska ha drygt 200 elever inom något år. Skolan erbjuder i dagsläget fem nationella program sökbara (BA, FT, RL, NB och vårt nya program FS). Vi erbjuder också tre av fyra introduktionsprogram, nämligen; programinriktat val, yrkesintroduktion samt individuellt alternativ. När det gäller individuellt alternativ (IMA) så har vi sedan något år tillbaka startat upp ett koncept som visat sig vara populärt att söka till. Till skillnad från traditionellt IMA så erbjuder vi möjligheter att pröva olika yrkesinriktningar på skolan och på företag utifrån en fast schemastruktur samtidigt som eleverna arbetar med sina grundskoleämnen. Vi erbjuder 12 platser per läsår på denna inriktning.

Skolans utmaning kopplat till attraktivitet förblir dock fortfarande att vi är beroende av två stora program, BA och FT. Dessa program erbjuds också av den kommunala gymnasieskolan som tar in knappt 100 elever per program och läsår. Utöver detta så har en konkurrent etablerat sig kopplat till dessa program (Växjö fordonsgymnasium). Därför arbetar vi hårt för att våra två mindre program ska växa successivt men det kommer att ta ytterligare några år. Vår förhoppning är också att vårt nya program FS ska bli lite av ett "volymprogram" inom ett par år och på så sätt "avlasta" våra två stora program i dagsläget.

Årets avgångselever på skolan var 39 stycken med en majoritet av introduktionselever. Samtliga nationella elever uppnådde yrkesexamen vilket känns tillfredsställande även om de var relativt få.

De elever som gått yrkesintroduktion har under de tre åren ökat sin anställningsbarhet avsevärt och även fått med sig flera betyg i sitt gymnasieintyg, framförallt inom yrket men också andra kurser. En majoritet av dessa elever har också fått anställning.

Under läsåret har skolan haft programråd tillsammans med de kommunala skolorna. Tanken är nu att komplettera dessa programråd med egna branschråd bestående av våra samarbetspartners för att ytterligare utveckla arbetet med den arbetsplatsförlagda delen av utbildningen (APL).

Årets elevenkät visar på en fortsatt nöjdhet hos våra elever inom de områden som utvärderas. Vi ser detta år till och med en liten ökning vilket känns mycket tillfredsställande. Medarbetarenkäten däremot visar på ett något sämre resultat. Utifrån detta resultat har vi tagit fram en handlingsplan som vi kommer att arbeta med under kommande läsår i hela kollegiet.

Även LoV - enkäten som eleverna genomför, (likabehandling och värdegrund), visar på att eleverna känner sig trygga på skolan och med personalen. Ett utvecklingsområde här är att eleverna inte har känt sig delaktiga i framtagandet av ordningsregler. Därför har vi under året under ledning av biträdande rektor genomfört ett stort förbättringsområde inom detta område.

Skolan har under läsåret haft ett komplett elevhälsoteam med hög tjänstgöringsgrad. Positivt är att vi nu fått arbeta ihop oss i vår elevhälsa under något år och fått en kontinuitet i vårt arbete. Vi tycker nu att vi har kommit igång på allvar med det hälsofrämjande och förebyggande elevhälsoarbetet på ett systematiskt sätt. Skolans kurator och skolsköterska driver detta arbete på ett mycket bra sätt.

Sammanfattningsvis kan man säga att Praktiska i Jönköping har en del utmaningar framför sig men att vi ändå ser framtiden an med tillförsikt. Skolan har fortfarande steg att ta, där ambitionen är att bli en utmanare på allvar till det stora kommunala yrkesgymnasiet när det gäller att bli bäst på gymnasial yrkesutbildning och gymnasial lärlingsutbildning. För att nå hit behöver vi öka attraktionskraften hos de elever som slutar grundskolan. Vi har idag allt för få som söker skolan i första hand. Vi önskar också att få fler nationellt behöriga elever som söker till oss. Vår övertygelse är att en bra mix av nationellt behöriga elever och IM-elever skapar en bra dynamik. Glädjande i detta sammanhang är att skolan inför hösten 2023 preliminärt kan välkomna 85-90 nya elever med en ökning av nationellt behöriga. Om det är en tillfällighet eller en trend får framtiden utvisa...

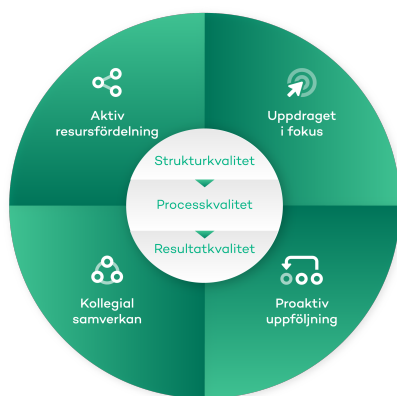
2. Vårt kvalitetsarbete

Vår kvalitetsmodell

Inom Praktiska vilar det systematiska kvalitetsarbetet på vår gemensamma kvalitetsledningsmodell och är inriktat mot de nationella målen. Detta innebär att vi har en gemensam definition av vad vi menar med kvalitet, och ur vilka aspekter kvaliteten i verksamheten utvärderas. Det innebär också att vi är överens om ett antal gemensamma framgångsfaktorer för att ständigt utvecklas och nå uppsatta mål.

Vår kvalitetsdefinition:

I vilken utsträckning vi skapar förutsättningar (**strukturkvalitet**), för en så god verksamhet (**processkvalitet**), att vi når de uppsatta målen (**resultatkvalitet**).



Strukturkvalitet handlar dels om på vilket sätt huvudmannen och skolledningen organiserar och skapar förutsättningar för utbildningens och undervisningens genomförande, dels om andra förutsättningar i form av t.ex. sammansättning av personal och elever.

Processkvalitet handlar om våra arbetsätt och kvaliteten i det vi gör.

Resultatkvalitet handlar om i vilken utsträckning vi når de nationella målen.

Våra framgångsfaktorer:

Uppdraget i fokus

- Vi skapar samsyn kring vårt uppdrag och ser alltid till våra elevers bästa när vi fattar beslut.

Proaktiv uppföljning

- Vi ser till att vi lever upp till krav och förväntningar och bjuder in elever, föräldrar och medarbetare i förbättringsarbetet.
- Vi följer i god tid upp att vårt arbete ger önskat resultat och är snabba med att korrigera brister och avvikelser.

Kollegial samverkan

- Vi skapar arenor och utrymme för gemensamt lärande och erfarenhetsutbyte som leder till att verksamheten utvecklas
- Vi redovisar öppet våra resultat, styrkor och utmaningar och lär av varandra.

Aktiv resursfördelning

- Vi anpassar organisation, bemanning och andra resurser utifrån förutsättningar och behov.

Gemensamma kvalitetsuppföljningar

Under läsåret genomförs ett flertal olika gemensamma uppföljningar, enkäter och sammanställningar av resultat enligt ett fastslaget årshjul. De gemensamma enkäter som genomförs är:

- en koncerngemensam elevenkät (januari) som ger oss elevernas perspektiv på olika delar av utbildningen
- en likabehandlings- och värdegrundskartläggning (oktober) som syftar till att ge underlag till vår plan mot kränkande behandling och kartlägga risker för diskriminering
- två undervisningsutvärderingar (november och april) där eleverna får möjlighet att ge sin bild av hur de upplever undervisningen utifrån läroplanen

I juni varje år sammanställs alla betyg för eleverna samt resultaten på de nationella proven. Syftet är att skapa underlag för att bedöma hur väl främst kunskapsmålen i läroplanen och examensmålen nås under läsåret (resultat kvalitet). Betygsuppgifterna för såväl avgångselever som samtliga elever på skolan presenteras i resultatredovisningen i denna kvalitetsrapport.

Under början av påföljande hösttermin sammanställer såväl skolorna som huvudmannen sina kvalitetsrapporter i sin slutliga form, och arbetsplaner tas fram för hur vi ska arbeta vidare mot högre måluppfyllelse nästa läsår.

Lokal utvecklingsorganisation

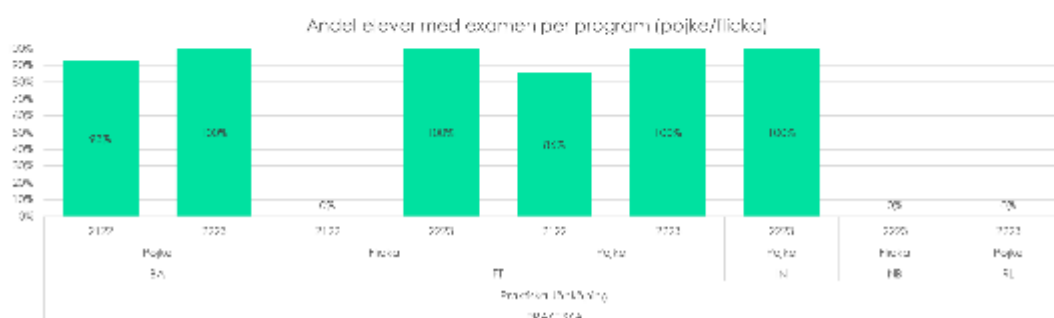
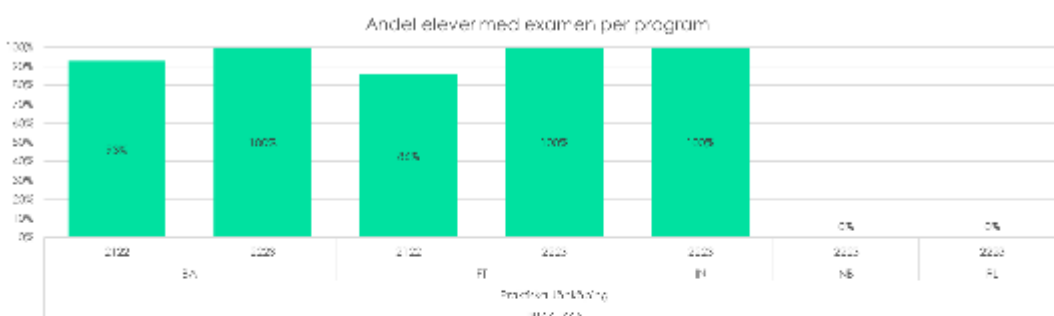
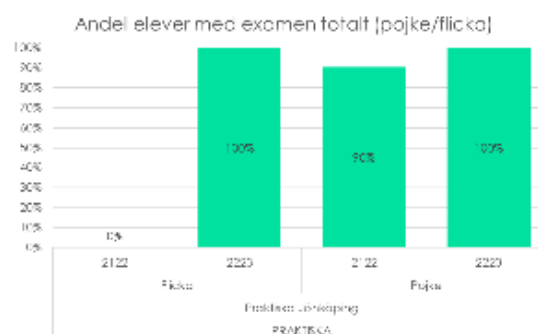
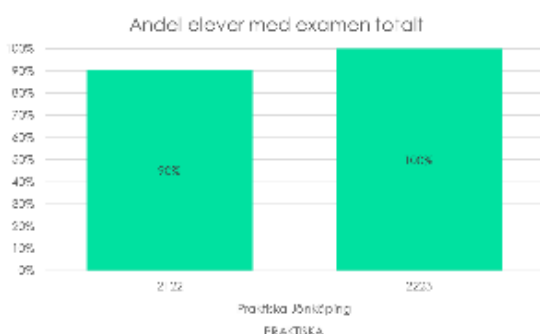
På enhetsnivå genomförs kontinuerliga uppföljningar av elevernas resultat och olika processer som tillsammans bidrar till verksamhetens kvalitet. Exempel på sådana processer är arbetet för ökad närvaro, undervisning, elevhälsans förebyggande och hälsofrämjande arbete samt det arbetsplatsförlagda lärandet (APL). Fyra gånger om året genomförs analysseminarium där arbetet med att utveckla verksamheten analyseras och bildar underlag till beslut om hur arbetet ska fortskrida. Eleverna görs delaktiga i arbetet genom att de flera gånger om året får besvara olika enkäter om hur de ser på verksamheten. Resultaten av enkäterna diskuteras sedan av mentorerna samt i elevråd och klassråd.

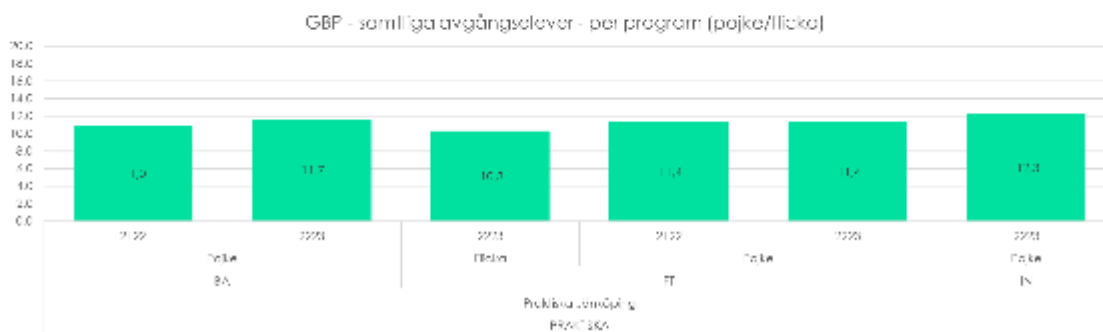
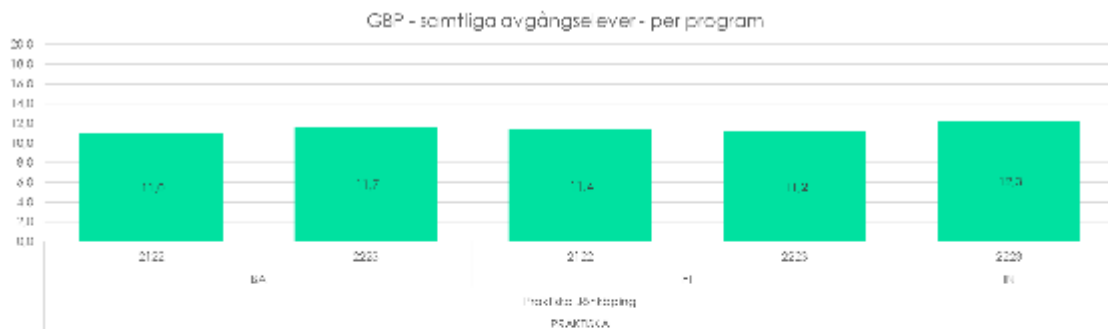
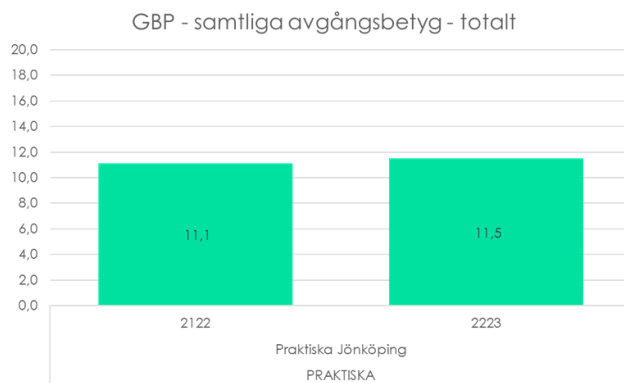
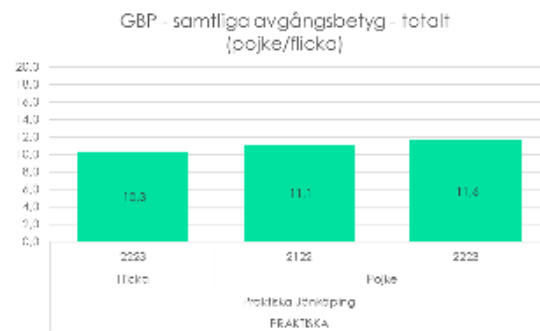
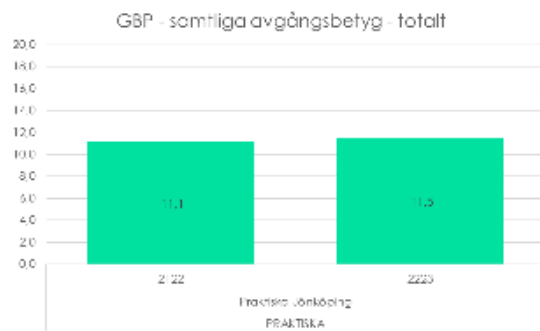
3. Resultatredovisning

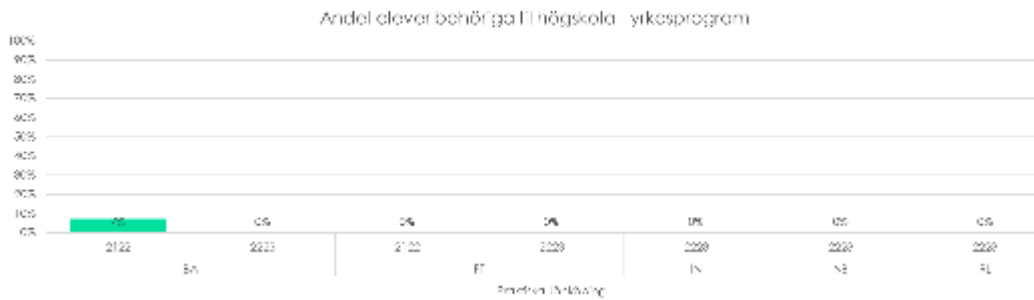
Resultat kvalitet handlar om i vilken utsträckning vi når de nationella målen, d.v.s. de mål som finns i läroplanen och varje programs examensmål.

Kunskaper

Avgångselever







Under det aktuella året hade vi 14 avgångselever på våra nationella program (FT, BA och IN). Av dessa tog 100 procent examen vilket vi naturligtvis är mycket nöjda med. Vi har emellertid behövt lägga in mycket extra resurser i form av resurspass och individuellt stöd för att alla elever ska hinna bli färdiga med sina studier.

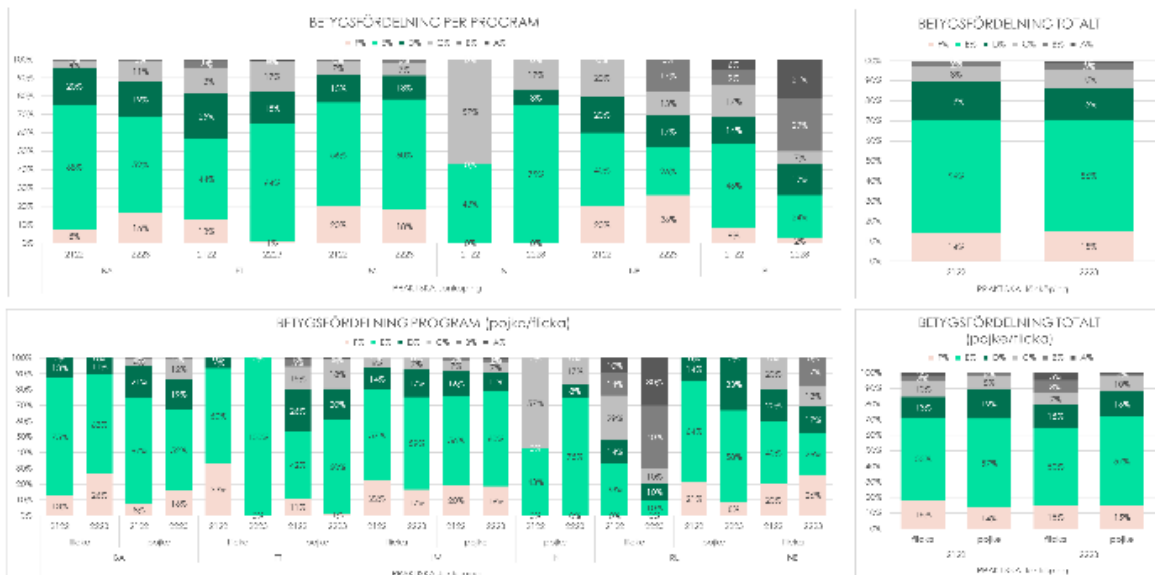
Den genomsnittliga betygspoängen har ökat något även om den fortfarande är relativt låg.

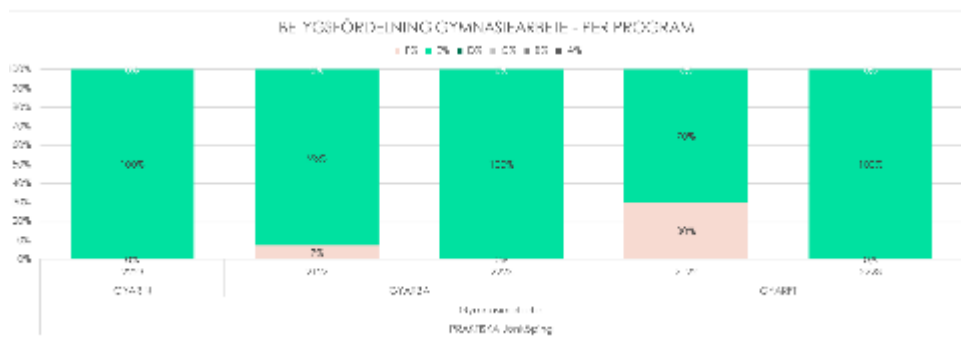
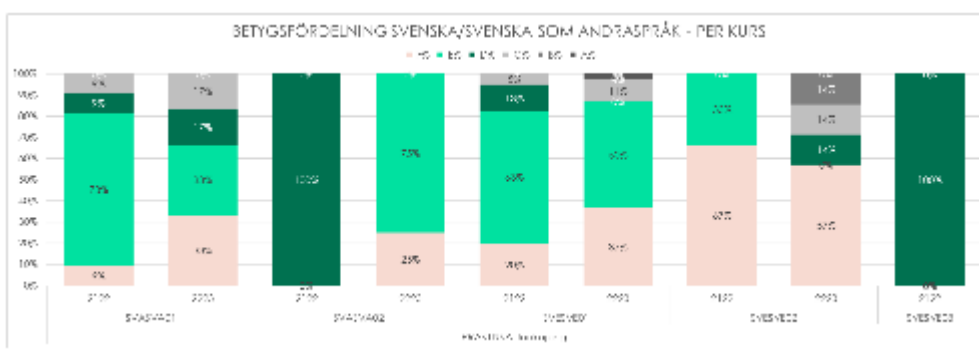
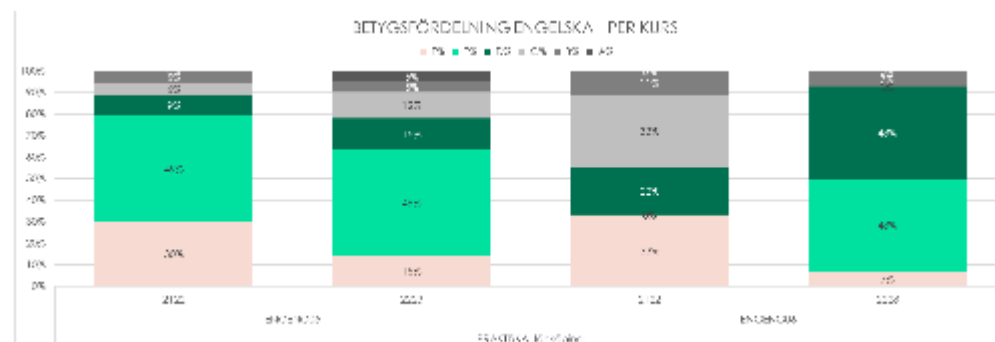
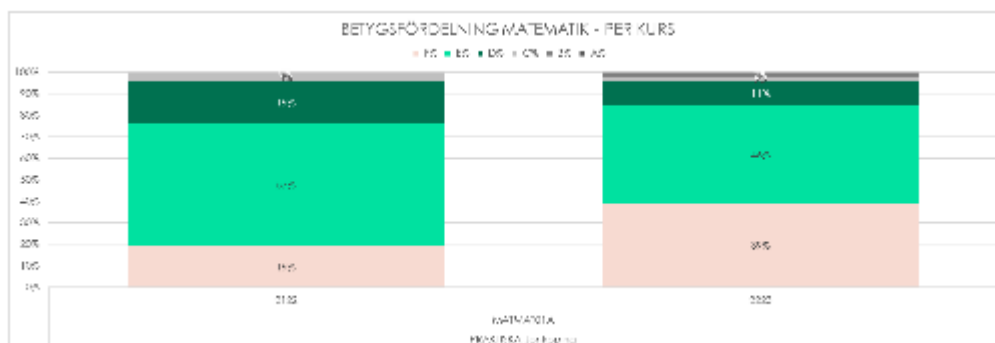
Detta läsår har skolan ingen elev som läst in grundläggande behörighet. Vi arbetar aktivt med motivationsarbete för att denna siffra ska förbättras avsevärt under kommande läsår. I dagsläget har vi också ett flertal elever som kommer att ha läst sin grundläggande behörighet kommande läsår.

Av de elever som nu avslutade sina studier (39) har 30 fått en anställning, i de allra flesta fall på det företag de genomfört sin APL. Ingen elev har valt att läsa vidare till hösten. Detta ger en jobbträff på motsvarande ca 80 procent, en siffra som ligger i paritet med föregående läsår.

Samtliga elever

Betygsfördelning





Resultaten visar att andelen F ligger på 15% (något högre än föregående år, 14%). Det är samma värde (15%) för både pojkar och flickor.

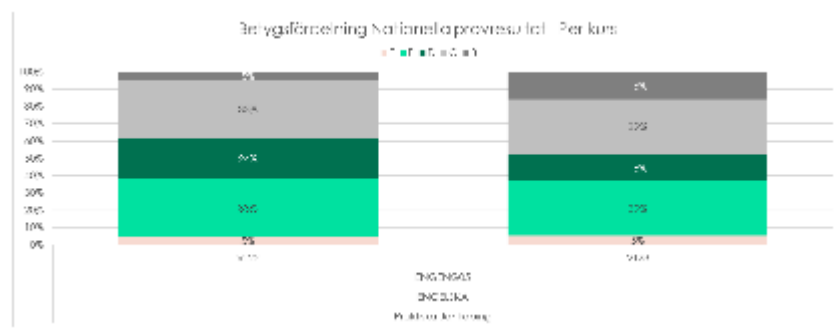
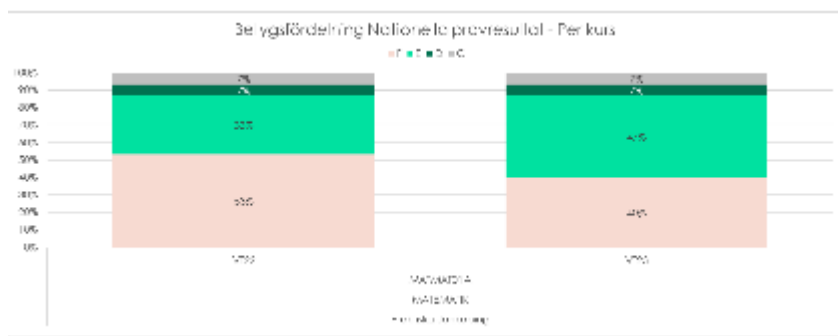
Andelen F i en 5 är 15% jämfört med fjolårets 30%. Den lägre siffran detta läsår beror till del på att flera elever läste om kursen i årskurs 3 och där blivit godkända. Den positiva utvecklingen är emellertid glädjande. Även i En 6 är måluppfyllelsen klart bättre. Endast 7% F jämfört med fjolårets 33% är en markant förbättring.

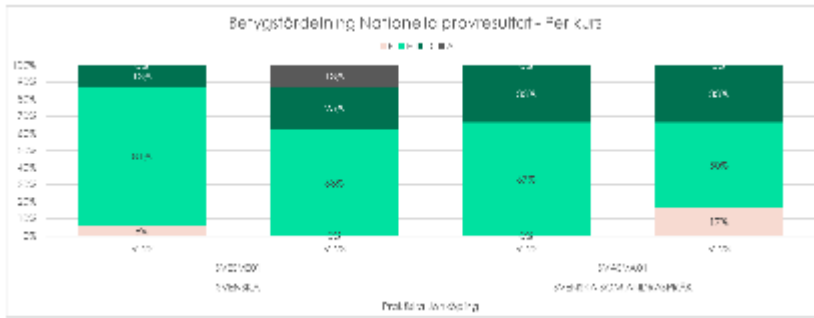
Andelen F i Ma 1a är 39% jämfört med fjolårets 19%.

Andelen F i Sva 1 är 33% jämfört med fjolårets 9%. Andelen elever i Sv 1 är 37% jämfört med fjolårets 20%.

Andelen F i gymnasiearbetet är 0% detta läsår vilket är mycket glädjande vilket också är en klar förbättring från föregående läsår. En delförklaring är att vi avsatt mer lektionstid till att arbeta med gymnasiearbetet och i de fall det behövts också erbjudit individuellt stöd.

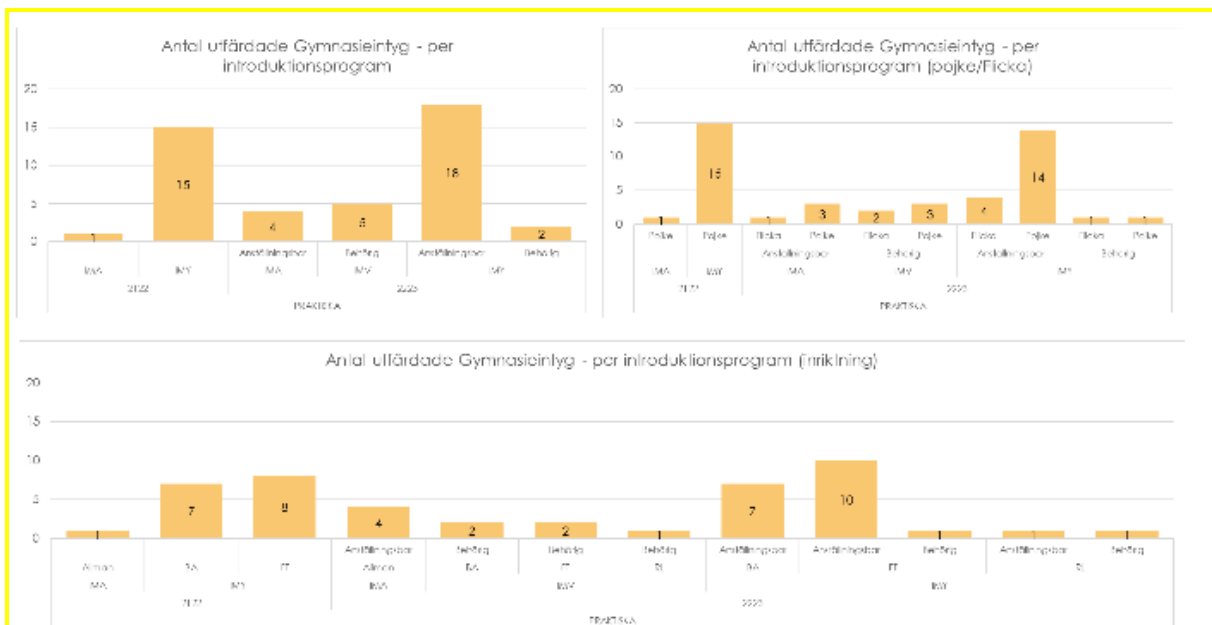
Resultat nationella prov

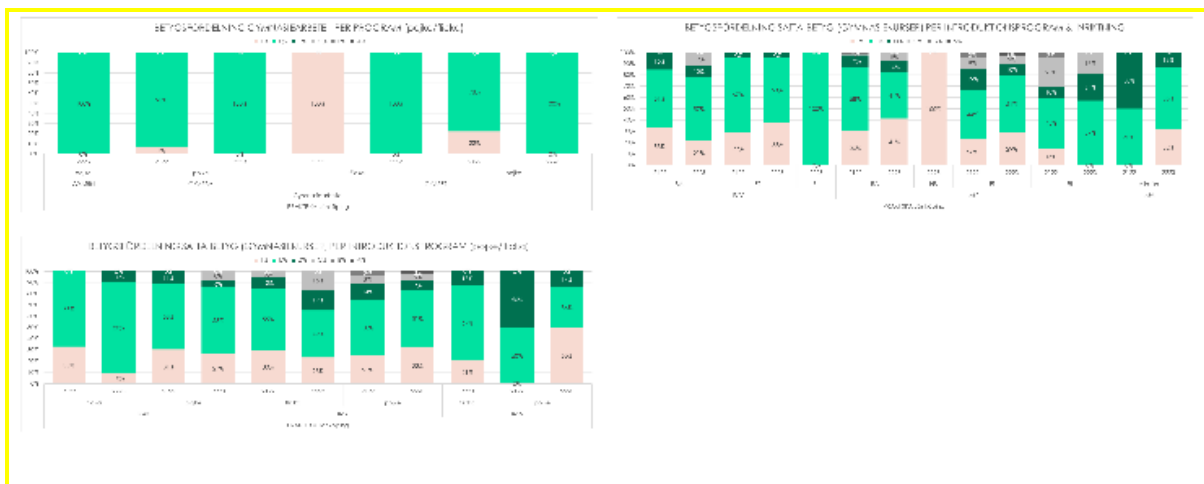




Elever på introduktionsprogram

Utbildningsresultat





Totalt har 29 gymnasieintyg utfärdats under läsåret.

Introduktionsprogrammet är skolans allra största program och i utveckling.

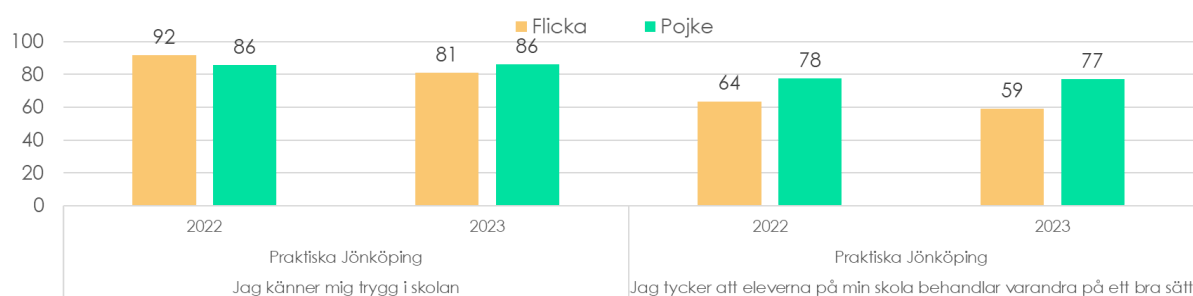
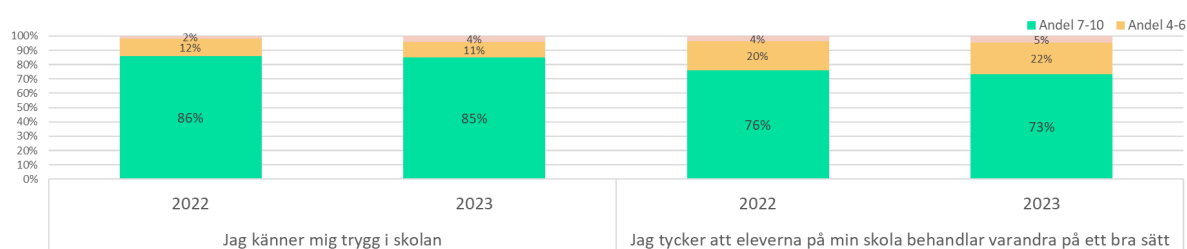
Statistiken visar att majoriteten av skolans introduktionselever fullföljer sin plan för utbildningen.

Studieavbrott/övrigt är i huvudsak elever som aldrig har dykt upp vid skolstart och då inte påbörjat sin plan för utbildningen.

Andelen F i gymnasiekurserna som elever läser på ett introduktionsprogram ligger något lägre än fjolåret. Detta trots att vi detta år tagit in fler elever på introduktionsprogram med lägre meritvärde från grundskolan. I huvudsak är det gymnasiala yrkeskurser som dessa elever läser.

Som nämnts tidigare har 80% av de elever som avslutat sin utbildning erhållit arbete efter utbildningen. Dessa 80% inkluderar våra introduktionselever vilket får anses vara bra.

Normer och värden



Resultatet av vårt demokrati- och värdegrundsarbete framgår av ovanstående diagram. Det man kan konstatera är att flickor, framförallt i årskurs 3, anser att vi behöver utveckla detta område. Vi har därför gått vidare med kompletterande intervjuer för denna målgrupp som är relativt liten till antalet för att på så sätt få ett bättre underlag.

Enligt årets elevenkät (NKI) uppger 85% av eleverna att de känner sig trygga på skolan, en liten minskning från föregående år. En bidragande orsak till detta tror vi är att skolan är i växande. Denna siffra får emellertid anses vara godkänd även om vi naturligtvis har som mål att alla elever på skolan ska känna sig trygga.

4. Övergripande utvärdering av verksamheten

Undervisning – kunskaper och värden

Organisering av undervisningen

I tjänstefördelningen ligger undervisningstiden för lärare på heltid i gymnasiegemensamma ämnen i intervallet 15-20 timmar per vecka beroende på övriga uppdrag, antalet mentorselever etc som ingår i tjänsten. När det gäller lärare i yrkesämnena ser det ut på liknande sätt. Denna yrkesgrupp har emellertid 1-2 dagar per vecka schemafria på skolan för att då kunna arbeta med det arbetsplatsförlagda lärandet i olika former samt övriga branschkontakter. Vi har med andra ord avsatt mycket tid på skolan för såväl individuell planering som planering i olika grupper.

Lärarna träffas arbetslagsvis schemalagt varje vecka för gemensam planering av verksamheten och kollegial handledning. Skolledningen har även under läsåret utvecklat mötesstrukturen från föregående läsår enligt en förutbestämd struktur och ett förutbestämt innehåll. Schemalagda mötesforum i kalendarier är; ämneslag (för de som undervisar i samma ämne), yrkesläromöte för alla yrkeslärare, När-/frånvaroarbeta för alla mentorer, IM-möte, internationaliseringsmöte, hälsofrämjande och förebyggande elevhälsoarbete etc.

Varje årskurs följs upp ca var fjärde vecka genom den proaktiva elevuppföljning, MUD som vi använder oss av. Där tittar vi på elevers olika behov för att kunna utveckla sitt lärande och välbefinnande på de olika nivåerna; ledning & stimulans, extra anpassningar och eventuellt särskilt stöd. Under året har vi även haft fyra analysseminarium där vi följt upp målsättningar i vår SKA-plan. Olika typer av underlag som används är enkätsvar i olika former samt annan mätning som görs på skolan, t ex undervisningsutvärderingar, närvaro, APL, IM-prognos samt progression i de olika grupperna.

Skolledning har säkerställt att elevhälsan tillsammans med representanter bland övrig personal tagit fram material för att arbeta med värdegrundsarbetet under mentorstid. Det är ett pågående arbete som fortlöper under hela läsåret.

En plan mot kränkande behandling arbetas årligen fram utifrån de resultat som Likabehandlings- och värdegrundsenkäten (LoV) visar. Planen implementeras hos såväl personal och elever som hos handledare på APL/praktikplatserna. Skolans kurator leder arbetet med framtagandet av denna plan.

Utifrån den elevdemokratiska processen har vi klassråd och elevråd på skolan. Klassråd genomförs var fjärde vecka på mentorspass och elevråd har vi två gånger per termin. Rektor och kurator deltar alltid på elevråden där vi följer en i förväg fastställd dagordning. Varje år ska eleverna vara delaktiga i arbetet med skolans ordningsregler, som sedan rektor tar beslut om. Ordningsreglerna belyser skolans värdegrund, samt behandlar ordningsfrågor och de gäller såväl i undervisningen som i övriga delar av skolan.

De fokusområden vi arbetat med innevarande läsår i vår SKA-plan är; undervisning, APL samt Normer och värden. Hur vi arbetat med dessa områden under läsåret och utvärderat detta arbete beskrivs utförligt i skolans SKA-plan.

Utvärdering av undervisningen

Skolans lärare utgår ifrån gällande styrdokument såsom exempelvis examensmål, betygskriterier och centralt innehåll. Skolans pedagogiska personal har kommit olika långt i sin pedagogiska utveckling. Vår personal består av olika typer av lärare; yrkeslärare och lärare som undervisar i gymnasiegemensamma ämnen. De har olika utbildningsbakgrund och erfarenheter från yrkeskulturer vilket medför att skolan har en bredd av kunskap, värderingar, normer och kulturella föreställningar.

Vi har under året fortsatt att lägga stor vikt vid kompetensutveckling och kollegial handledning inom området lektionsdesign. Metoden har varit genomgångar av förstelärare på gemensam konferenstid med tillhörande arbetsuppgifter. En del av dessa arbetsuppgifter har varit att omsätta teorierna i sin egen praktik. Vid nästa tillfälle har vi delat erfarenheter med varandra.

Skolans arbete med ledning och stimulans, extra anpassningar och särskilt stöd, har fungerat bra är vår bedömning. Skolans spec och förstelärare har genomfört utbildningsinsatser för övrig personal inom ovan nämnda område och detta arbete har kopplats ihop med MUD under ledning av spec.

Vi kan vid utvärdering genom årets mätningar konstatera att vi till stora delar lyckats nå våra uppsatta mål.

Enligt de undersökningar som är gjorda under året bl a årets elevenkät vittnar eleverna om att de är trygga på skolan. Ett utvecklingsområde är däremot ordning och studiero. I årets elevenkät svarar 73% av eleverna att de har en bra studiero jämfört med 67% föregående år. Även om detta är en förbättring så kan vi inte vara nöjda med att 27% inte tycker att de har studiero på lektionerna. Vi har arbetat med denna fråga på flera olika sätt. T ex som nämnts tidigare genom arbetet med ett gemensamt framtagande av skolans ordningsregler med tillhörande klassrumsregler, dubbelbemanning i klassrummet, förändring i gruppkonstellationer och skolledningen har genomfört elevsamtal individuellt och i grupp för att tillsammans hitta lösningar på detta problem.

Elevernas nöjdhet med undervisningen ligger på en fortsatt relativt hög nivå. I år svarar 84% att de är nöjda med undervisningen jämfört med 81% föregående läsår. Arbetet med att utveckla undervisningen på skolan kommer fortsatt att vara ett prioriterat arbete under kommande läsår.

Vi har under året arbetat med att ytterligare förbättra närvaron på skolan. Bland annat så har vi avsatt schemalagd tid varje vecka där mentor tillsammans med representant från elevhälsan går igenom närvaron för de aktuella eleverna och hjälps åt med ev. frånvaroutredningar etc. Vi ser att närvaron då har ökat på skolan och vår förhoppning är att vi alltmer kommer se en ännu tydligare förbättring inom området. Det här är processer som tar tid och det ska man ha respekt för.

Eftersom flera elever har haft svårt med matematiken har vi under året avsatt mycket specialpedagogisk kompetens för att stötta upp denna undervisning. Detta är emellertid ett utvecklingsområde. Till hösten 2023 har vi anställt en legitimerad lärare i matematik och förhoppningen är att detta också ska öka måluppfyllelsen.

En delförklaring till den lägre måluppfyllelsen i svenska och svenska som andraspråk är att eleverna hade lägre förkunskaper detta läsår än föregående. En annan är att vi varit tvungna att anställa vikarier under en del av läsåret då vår ordinarie lärare varit sjukskriven vilket lett till bristande kontinuitet i undervisningen. Positivt är emellertid att måluppfyllelsen i Sv 2 förbättrats något.

När det gäller vårt demokrati- och värdegrundsarbete så har vi bland annat vidtagit följande åtgärder. I samband med kompletterande intervjuer visar det sig att det främst är på raster som incidenter kan uppstå. Under året har vi därför utökat elevassistent-tjänsterna för att de så mycket som möjligt ska kunna vistas ute bland eleverna. Elevhälsans personal har också vissa schemalagda aktiviteter under rasterna med samma syfte. Vi kommer också under läsåret starta en tjejgrupp under ledning av kurator. Vi hade en sådan för ett par år sedan med bra resultat.

Slutsatser

Viktigt i allt utvecklingsarbete är att det ska få ta tid. Det behöver också avsättas mycket schemalagd gemensam konferenstid för de områden man avser att utveckla. När det gäller undervisningen så har vi försökt vara uthålliga under tre års tid nu i att arbeta med lektionsdesign och delaktighet och även elevinflytande. Vi ser att detta har gett resultat, inte minst då andelen elever som uppnår examen fortsatt ligger på en hög nivå och dessutom har ökat sedan föregående läsår. Under läsåret så har vi på skolan utvecklat arbetet ytterligare med fler forum (nämns ovan) som är schemalagda såsom exempelvis ämneslag, gemensamma yrkeslärarträffar etc med styrda dagordningar. Detta arbetsätt är inte minst viktigt när vi till del är en omogen organisation med flera relativt nyanställda yrkeslärare som också saknar lärarutbildning.

MUD-en som är vårt verktyg för en systematisk och proaktiv elevavstämning är fortfarande under utveckling. Fler diskussionsfrågor behöver tillämpas och fler behöver bli mer delaktiga i diskussionerna för att få ut mer av dessa.

Introduktionsprogram (IM)

Organisering av introduktionsprogram

Praktiska i Jönköping erbjuder tre av fyra introduktionsprogram; programinriktat val (IMV), yrkesintroduktion (IMY) och individuellt alternativ (IMA). På Praktiska i Jönköping har vi en stor andel introduktionselever, någonstans mellan 60-70% läser introduktionsprogram. Samtliga elever på introduktionsprogrammen kallas till ett introduktionssamtal (med vårdnadshavare för omyndig elev) i anslutning till att hen påbörjar sin utbildning. Från skolans sida är mentor, spec och SYV med på dessa samtal. Med utgångspunkt från elevens önskemål (och överlämning från avlämnande skola) tar vi fram en individuell studieplan för aktuell elev. Denna följs sedan upp kontinuerligt och systematiskt under läsåret och revideras vid behov.

Elever som läser IMV läser integrerat med nationellt behöriga elever och läser sin matematik eller engelska på grundskolenivå parallellt. Planen är sedan att de läser gymnasiets matematik 1a alternativt engelska 5 i årskurs 2.

Under läsåret så har vi fortsatt utvecklingen av vårt "modulsystem" för elever som läser IMY och IMA. Efter gedigen kartläggning läser eleven grundskolans sv, ma och en från den nivå där man befinner sig, bland annat med hjälp av ett digitalt läromedel. I syfte att förbereda eleverna för livet efter skolan har de undervisning i olika arbetspass såsom "medborgaren", "yrkesmänniskan", "skapande", "rörelse" etc som egentligen är delar av nationella gymnasiekurser. De elever som vill och har förutsättningar erbjuds att läsa hela kurser mot betyg. När det gäller yrkeskurser läser eleverna på IMY dessa integrerat med nationellt behöriga elever.

Då antalet elever på IMA vuxit så har vi med start föregående läsår haft en helt egen organisation för denna elevgrupp. Dessa elever har parallellt med att läsa upp sina grundskoleämnen erbjudits att prova på flera olika yrkesområden både på skolan och ute i arbetslivet för att på så sätt få ett bra beslutsunderlag inför kommande läsår. Ambitionen är att man efter detta år ska kunna gå vidare på något nationellt yrkesprogram eller läsa vidare på yrkesintroduktion inom något yrkesområde. Detta sätt att arbeta på har mottagits väl av de kommuner vi samverkar med då det kompletterar deras arbetsätt för elever som läser IMA.

Utvärdering av introduktionsprogram

Av årets treor gick majoriteten av eleverna på ett introduktionsprogram. Dessa elever har under tre år (i något fall fyra år) gått på skolan och fullföljt sin individuella studieplan.

Utbildningens syfte för elever på ett introduktionsprogram är antingen att bli behörig till ett nationellt program eller att bli anställningsbar. För elever på individuellt alternativ (IMA) kan målet också vara att få ett bra beslutsunderlag för att i nästa steg veta mot vilket yrke man vill gå. Detta eftersom eleverna under läsåret får prova både de yrken vi utbildar mot på skolan och yrken utanför det vi kan erbjuda i form av praktik.

Av årets introduktionselever (IMY) har ca 75% erhållit minst godkänt betyg i de gymnasiekurser de läst. Det är i paritet med föregående år. En delförklaring till denna relativt låga siffra kan vara att de elever som börjar sin utbildning som IMY har lägre ingångsvärden än tidigare läsår. Detta beror i sin tur på att vi har tagit in fler elever på våra program och inriktningar under senare år då skolan är i växande.

Under läsåret har flera utvärderingar/fokusgrupper för både elever och personal genomförts när det gäller vårt sjösetta modulsystem. Ett resultat av dessa diskussioner är att vi behöver bli bättre på att motivera de elever som läser dessa moduler (medborgaren, yrkesmänniskan, skapande, rörelse etc) som inte alltid leder till betyg. Detta är något som vi tar med oss till kommande läsår framöver.

Slutsatser

Under läsåret 2022-2023 har ämneslag funnits med på schemat för undervisande personal varje vecka. Dessa möten har följt en viss systematik där samma ämne återkommer var sjätte vecka. Här möts de som undervisar i de olika ämnena, exempelvis svenska men också "medborgaren" för att tillsammans planera och utvärdera undervisningen. Detta är något som har fungerat bra och som vi kommer att utveckla vidare under kommande läsår. Under introduktionssamtalen medverkar både mentor och SYV eller speciallärare från skolans sida. Detta är en modell som visat sig fungera bra och som vi kommer att fortsätta med.

Bedömning och betygsättning

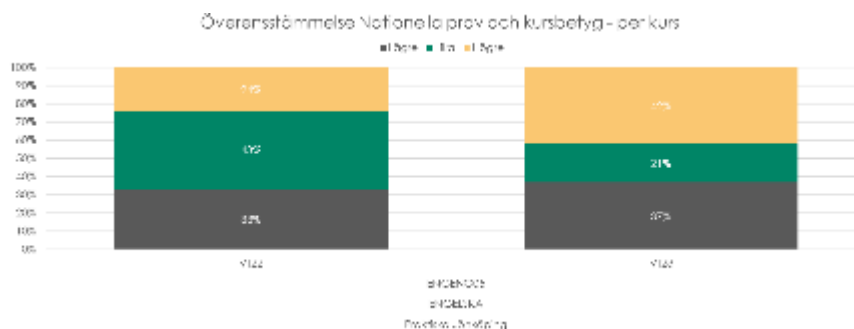
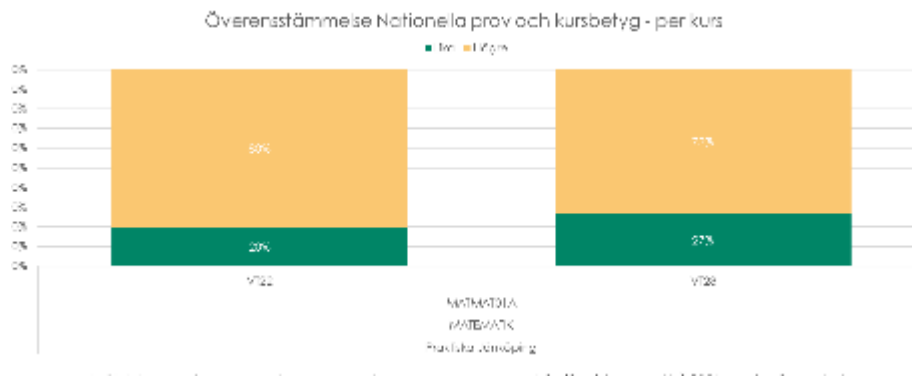
Organisering av bedömning och betygsättning

I yrkeskurserna har sambedömning tillämpats av yrkeslärarna där de tillsammans diskuterat igenom elevernas prestationer och beslutat i samförstånd om ett lämpligt betyg baserat på kursens syfte, innehåll och betygskriterier. I gymnasiegemensamma ämnen har det varit svårare pga att det endast funnits en lärare per ämne, förutom i svenska och engelska där vi har två lärare anställda. När det gäller matematik och naturkunskap har diskussion förts tillsammans med spec som är behörig i matematik och naturkunskap.

Vi har under läsåret avslutat ett arbete med att samtliga lärare skall dela upp sina kurser i arbetsområden och ge feedback summativt i Schoolsoft. Flertalet är klara med detta men det är en process att lära upp kollegiet hur systemet fungerar, speciellt då flera av våra lärare är relativt nya i sin lärargärning. Med start hösten 2023 kommer samtliga lärare att arbeta på detta sätt för att därigenom bättre kunna återkoppla studieresultat till elever och vårdnadshavare genom vår lärplattform Schoolsoft.

Under läsåret är också ett samarbetsprojekt påbörjat tillsammans med våra "systerskolor" LBS och Drottning Blanka i Jönköping inom området sambedömning. Så här långt har samarbetet fungerat bra och ambitionen är att utveckla det ytterligare under läsåret 2023/2024.

Utvärdering av bedömning och betygsättning



Vi konstaterar att 29% av eleverna som deltagit på nationellt prov har fått samma betyg som provbetyget, 52% har fått ett högre betyg än provbetyget och 19% har fått ett lägre betyg än provbetyget. Det är framförallt i matematiken som eleverna har fått ett högre betyg än resultatet på nationella provet.

Då antalet elever som genomförde nationella proven är relativt få (48 genomförda totalt) är det emellertid inte helt tillförlitligt att dra alltför långtgående slutsatser av utfallet.

Betygsanalys kopplat till resultat nationella prov matematik

Elevernas betyg är baserade på vad de har presterat under läsåret. Under läsåret har ett stort antal delprov genomförts som baserats på de olika arbetsområdena inom ramen för kursen.

En stor anledning till att det råder en stor diskrepans mellan elevernas slutbetyg jämfört med vad eleverna presterat på NP tror vi beror på utformningen av dessa nationella prov. Uppgifterna där är delvis presenterade på ett annat sätt än vad som finns i kursböckerna. Detta skapar låsningar hos många elever. Det var svårt för eleverna att förstå frågorna, samt det skapades missförstånd på vad man är ute efter med den aktuella uppgiften. Provet återspeglade inte heller det tydliga yrkesfokus som kursen matematik 1a ska ha.

En annan faktor som påverkade resultatet på nationella provet är att de flesta av våra elever inte har förmågan att visa kunskaper under press och stress. Dessutom är NP proven gjorda så att de ska utföras under samma dag vilket betyder att de ska sitta sammanlagt hela 4 timmar. För de flesta är detta alldeles för höga krav som de inte klarar av.

Betygsanalys - Engelska

22% av de satta kursbetygen stämmer överens med nationella provens omdömen, 42% har fått ett högre betyg och 36% har fått ett lägre betyg än resultatet på NP. Diskrepansen beror på flera faktorer. Bl.a. så har vissa elever presterat bättre överlag under NP medan andra har presterat bättre under resterande undervisning.

Överlag så har de elever som presterat sämre under nationella proven gjort de uppgifter som krävs av dem på en godkänd nivå, men sedan inte presterat lika väl under pressen som förekommer när NP skrivs. Dessutom har vissa elever fått höga betyg överlag under provskrivning, men inte uppfyllt andra mål i resterande kursmål och därmed inte nått det högre betyget som NP visade. Till exempel fanns det vissa elever som fick A (eller annat högre omdöme) i majoriteten av sina NP-uppgifter, medan det var mål i kursen som inte testades under NP som eleverna inte fick lika högt betyg på. Därmed finns en diskrepans på att elevernas omdöme i de två olika betygen inte stämmer överens pga att omdömen som inte testades i NP sänkte eleverna i slutbetyget.

Överlag stämmer provets innehåll relativt bra överens med materialet som hade undervisats under resten av årets gång. Dock berättade en del elever att lyssningsdelen var för svår genom att rösten som presenterade materialet var svår att förstå.

Betygsanalys - Svenska 1 och Svenska som andraspråk 1

Totalt har 42% fått samma kursbetyg som på nationellt prov, 42% har fått ett högre betyg och 16% fått ett lägre betyg. Vi har baserat kursbetyg i relation till resultatet på nationella prov utifrån olika faktorer. I bedömningen för kursbetyg använder vi oss av allt eleven visat under läsåret. Eleverna får stöd i sina skrivuppgifter under kursen på ett sätt de inte får under NP-tillfället. Eleverna tycker också NP-dagarna är en ångestladdad situation jämfört med vanliga lektioner vilket ger ett lägre NP-betyg än kursbetyg. Många elever har inte kapacitet att fokusera så länge som NP-delarna kräver. Eleverna orkar inte läsa så många texter och svara på så många frågor. Eftersom de ofta ger upp på grund av brist på energi får eleven F i exempelvis delprov B. Eleven har dock inga problem med läsförståelse utan med koncentration, men detta visas inte genom deras resultat på NP. Exempelvis skrev några elever ingenting på skrivdelen på grund av ångestpåslag och landar då på ett F på delprov C. Eleverna kan dock ha lämnat in många skrivuppgifter under året och då visat skriftlig förmåga på en E-nivå.

Eleverna är även ojämna i sina förmågor vilket gör att elevernas resultat på olika delar av nationella provet kan skilja sig rejält, vilket i sin tur gör att detta resultat är svårt att använda som enda bedömningsstöd till kursbetyg.

Under kommande läsår kommer fortsatt handledning inom området bedömning och betygsättning genomföras med fokus på den nyanställda personalen. När det gäller lärare i de gymnasiegemensamma ämnena är samtliga lärare behöriga och de allra flesta i de ämnen de undervisar i. Till hösten 2023 kommer skolan också ha en legitimerad lärare i matematik och i och med det så är alla lärare i gymnasiegemensamma ämnen behöriga de ämnen de undervisar i.

När det gäller yrkesämnena är huvudlärare behörig på samtliga program med undantag för bygg- och anläggningsprogrammet. Där har istället flertalet lärare genomgått vår interna utbildning "PIL" som berör delar av innehållet på en lärarutbildning och bland annat innehåller delar av bedömning och betygsättning. Övriga lärare på bygg- och anläggning kommer att genomgå PIL under läsåret 2023/2024. Lärarbehörigheten är i sig inte en garanti för en rättssäker bedömning och betygsättning men är ändå en bra förutsättning för att den ska genomföras på ett bättre sätt.

När det gäller elevernas möjligheter att påvisa sina kunskaper på olika sätt och vid olika tillfällen känner vi att vi hanterat detta område på ett bra sätt då vi genomfört en enkät som utvärderar delaktighet och inflytande i undervisningen. I yrkesämnet finns ett framtaget material för dokumentation och bedömning av APL som fungerar bra och som lärarna använder sig av. De moment som inte kan bedömas ute på APL genomförs i skolmiljön. Vi har arbetat mycket under året med kompetensutveckling inom områdena "ledning och stimulans, extra anpassningar och särskilt stöd" under ledning av specialpedagog och förstelärare. Vi kan se att denna kompetensutvecklingsinsats lett till en förbättrad kunskap hos personalen inom detta område. När det gäller betygsstatistiken som presenteras ovan så har skolan en fortsatt positiv trend. Ett utvecklingsområde för

skolan är lärarnas fortlöpande återkoppling av studieresultat och formativ bedömning till elever och vårdnadshavare, vilket framkommit i elevenkäten och i samtal med elever.

Slutsatser

I de diskussioner som genomförts med personal är vi överens om att vi är på rätt väg när det gäller bedömning och betygsättning med de vidtagna åtgärder vi genomfört under året. Vi behöver emellertid fortsätta på den inslagna vägen med kollegial handledning för personalen. Vi behöver också utveckla vårt arbete med en kontinuerlig återkoppling av studieresultat och formativ bedömning till elever och vårdnadshavare. Det kommer underlättas av att vi nu arbetar med arbetsområden i Schoolsoft sedan föregående läsår.

Det innebär att kurserna kommer att presenteras avseende tid och innehåll i matrisform för att tydliggöra studieresultatet löpande. Avslutade arbetsområden blir grönmarkerade när de är bedömda och godkända.

Elevhälsoarbete

Organisering av elevhälsoarbetet

Skolan har under läsåret haft en fulltalig elevhälsa. Vi har en hög tjänstgöringsgrad för skolsköterskan, kuratorn och den specialpedagogiska kompetensen för att kunna svara upp mot de behov vår elevgrupp har. Men också för att kunna utveckla vårt arbete med det hälsofrämjande och förebyggande elevhälsoarbetet. När det gäller skolpsykolog och skolläkare så har skolan sedan något år utnyttjat möjligheten att tillgå dessa kompetenser genom huvudmannen. Vi känner emellertid att den resurs vi kommer i åtnjutande inte räcker fullt ut för de behov skolan har. Då BUP i regionen ställer stora krav för att ta emot ungdomar skulle vi till exempel behöva få hjälp med medicinska bedömningar för ett antal elever som annars inte får den hjälp de behöver. Vi har således för avsikt att utöka denna resurs kommande läsår.

Elevhälsan sammanträder en gång per vecka och följer en i förväg fastställd agenda vid sina möten. Här fattas också beslut om ev. utredningar (socialt och pedagogiskt osv) som ska göras. Rektor beslutar om särskilt stöd ska sättas in. Den samlade elevhälsan träffade vidare mentorer och undervisande lärare utifrån ett fastställt schema i slutet av terminerna för att "gå igenom elever" utifrån ett elevhälsoperspektiv.

Mentor har i uppgift att kontakta sina mentorselever vid frånvaro i syfte att förebygga hög frånvaro och de är också ansvariga för eventuella frånvaroutredningar. I detta arbete är hela elevhälsan en resurs för mentorerna. Varje fredag eftermiddag har vi i elevhälsan suttit ner med alla mentorer för att försöka handla och vara en resurs i detta krävande arbete.

Utvärdering av elevhälsoarbetet

Under läsåret har som sagts ovan elevhälsans samtliga kompetenser funnits tillgängliga för eleverna. Skolan har under året haft ett systematiskt upplägg där mentorer och undervisande lärare träffar elevhälsan på schemalagda tider (MUD torsdag morgon). Detta arbete har mest varit av åtgärdande karaktär men har alltmer präglats av inslag av förebyggande och hälsofrämjande arbete då innehållet i personalens kompetensutveckling som nämnts tidigare i rapporten, handlar om att designa lektioners arbetssätt/ arbetsform och utöka elevernas delaktighet och inflytande, vilket vi ser som ett förebyggande elevhälsoarbete. Även mentorstiden har i huvudsak haft innehåll som är av karaktären hälsofrämjande och förebyggande elevhälsoarbete. Under läsåret har arbetet med att minska elevers frånvaro fortsatt från föregående läsår då detta arbete påbörjades.

Elevhälsan finns här med som en resurs på schemalagda tider för att handleda och vara bollplank. Under vårterminen har skolan haft en skolvård som rört sig bland eleverna under skoldagen. Det har skapat en trygghet för eleverna som alltid haft möjlighet att prata med någon ur personalen. Vi ser detta både som en hälsofrämjande och förebyggande åtgärd ur ett elevhälsoperspektiv.

Slutsatser

Sammanfattningsvis är vi på rätt väg i vårt elevhälsoarbete med alla de processer som är på gång och rutiner som vi utarbetat tillsammans på skolan. Det känns också bra att vi har en systematik i vårt arbete med uppföljning av våra elever där mentor möter elevhälsa och undervisande lärare. I vårt MUD - forum varje vecka kommer vi även fortsättningsvis att arbeta med en årskurs i taget som nämnts tidigare i denna rapport.

Ett utvecklingsområde för oss är att ytterligare utveckla arbetet med frånvaroutredningar, som forskningen visar är en framgångsfaktor i arbetet med frånvaro. Mentorerna kommer därför fortsatt att erbjudas handledning av elevhälsans personal. Vi kommer också likt detta läsår schemalägga detta arbete för personalen så att det tydliggörs som arbetsuppgift.

Arbetsplatsförlagt lärande

Organisering av APL

APL-/lärlingsplatser införskaffas av skolans yrkeslärare. En riskbedömning av platsen genomförs innan elev genomför APL på företaget. I möjligaste mån använder vi oss av platser som har kollektivavtal eller hängavtal tecknade eftersom detta är ett branschönskemål /krav. De utbildningsmoment som ska förläggas till APL-platsen bestäms i ett inledande samtal mellan lärare och företag. I samband med besök följs detta sedan upp och bedöms i trepartssamtal. I samband med att ett nytt företag ska ta hand om elev på APL får företaget en pärm med framtaget material av Praktiska som också går igenom och som bland annat beskriver skolans värdegrund. Samtliga handledare uppmuntras att gå Skolverkets handledarutbildning. Fler och fler av våra handledare väljer också att ta tillvara denna möjlighet.

I tjänstefördelning och schemaläggning får varje yrkeslärare ett par dagar per vecka i resurs för att genomföra kvalitativa APL-besök.

När det gäller programråd så samarbetar skolan med det kommunala yrkesgymnasiet. Detta för att kunna få så bra kvalitet som möjligt på dessa. Här medverkar utöver personal och elever från skolorna även branschföreträdare, företag, lokala politiker, arbetsförmedling osv.

Som branschrekommenderad skola för bygg- och anläggningsprogrammet kommer ytterligare möjligheter att öppnas. Vi är övertygade om att det kommer att påverka våra möjligheter att utöka samarbete med fler företag i branschen då framförallt de större företagen har detta som krav för att överhuvudtaget ta emot elever på APL eller som lärlingar.

Arbetet med LoopMe som är en app där elev, handledare och lärare kommunicerar med varandra vad gäller närvaro, uppdrag, bedömning etc går framåt. Samtliga yrkesprogram på skolan arbetar idag med denna app även om inte alla program utnyttjar möjligheterna som finns fullt ut. LoopMe ersätter dock inte fysiska möten och trepartssamtal utan är istället ett digitalt komplement till APL-arbetet.

Skolan har under läsåret också skickat ut elever på "utlands-APL" med hjälp av huvudmannen som samordnar denna insats för alla Praktiskas skolor. För vår del handlade det om 4 elever som under detta läsår genomförde APL i utlandet (Italien). Därutöver så "jobbskuggade" en lärare på skolan kollegor i samma land.

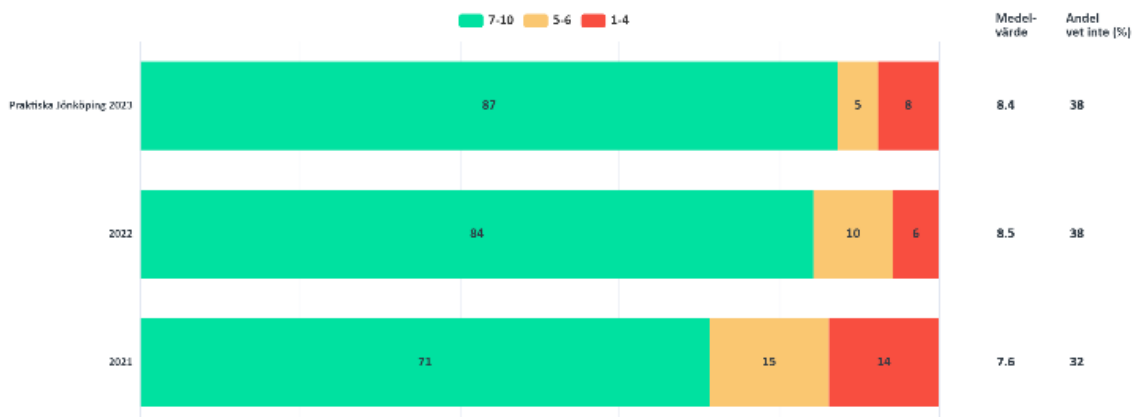
Utvärdering av APL

De allra flesta eleverna på skolan har en APL-plats av god kvalitet. Positivt detta år är att även Bygg- och anläggningsprogrammet har lyckats väl med att få ut sina elever på APL. En gissning är att branschrekommendation har hjälpt till i detta arbete. Som tidigare nämnts så försöker vi också få våra handledare att genomgå Skolverkets handledarutbildning. Här skulle vi kanske behöva lite hjälp från branscherna, då det är förenat med ökade arbetsuppgifter att vara handledare och dessutom genomgå en utbildning. Utan någon kompensation från arbetsgivaren är det inte alltid enkelt att locka personal på företagen till detta.

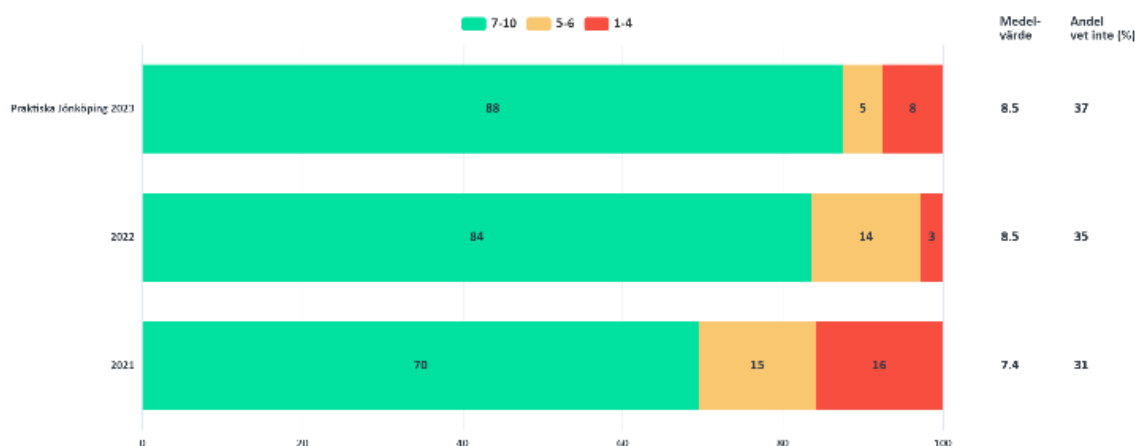
Skolans schemaläggning och det bedömningsmaterial som huvudmannen tillhandahåller möjliggör kvalitativa trepartssamtal. Kvaliteten varierar ändå en del utifrån lärares utbildning och erfarenhet.

Skolledningen har arbetat en hel del med att utbilda de som inte känner sig väl förtrogna med detta arbete. Våra programråd tillsammans med kommunen fungerar tillfredsställande på samtliga program skolan erbjuder.

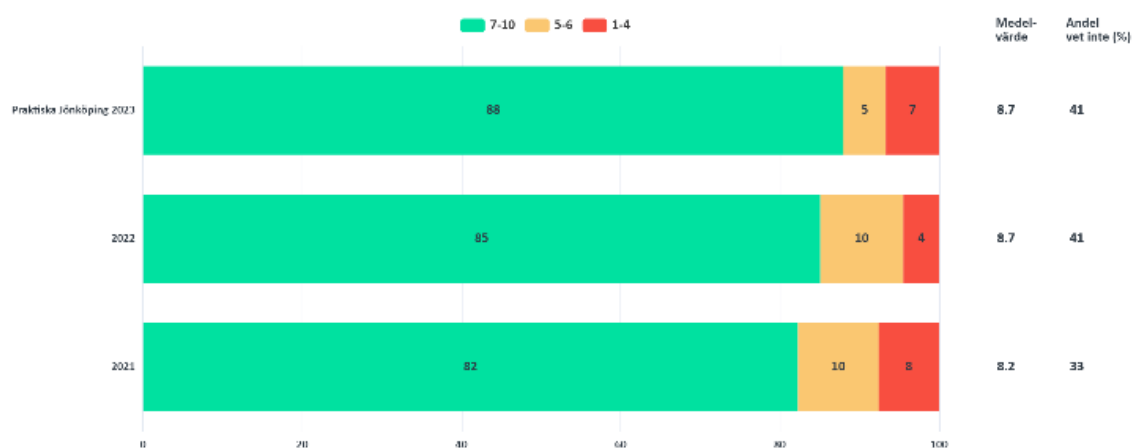
Jag är nöjd med min APL (om du inte haft APL; svara "vet ej")



Min APL-handledare är bra på att ge tydliga förklaringar och instruktioner i arbetet



Jag känner mig trygg på min APL-plats



Utfallet i årets elevenkät ligger högre än föregående läsår. Vi känner att vi är på rätt väg när det gäller vårt arbete med APL på skolan. Extra positivt är det att våra handledare får positiv kritik överlag. Om vi nu lyckas med arbetet att få ännu fler att gå handledarutbildningen (Skolverkets) är förhoppningen att denna siffra ska öka ytterligare.

Slutsatser

Jämfört med tidigare år har vi utvecklat APL-området mycket genom branschrekommendationen, programråd med den kommunala skolan och appen LoopMe som vi börjat använda oss av så gott som fullt ut detta läsår. Vi behöver fortsatt arbeta med handledarutbildning av företagets handledare, det är fler som behöver gå den. Ett dilemma är att de små företagen har svårt att avsätta tid för skolans lärare som t ex vill genomföra trepartssamtal. De större företagen har ofta resurser avsatta för detta.

Studie- och yrkesvägledning

Organisering av studie- och yrkesvägledningen

Grunden för detta arbete presenteras i vår SYV-plan. Där regleras vilka planerade aktiviteter som ska genomföras under läsåret, när de ska genomföras och hur de ska genomföras. Studie- och yrkesvägledning på Praktiska Gymnasiet Jönköping är ett lagarbete och fördelas mellan studie- och yrkesvägledaren, skolledning och personal i andra roller på skolan. Ingången till SYV-samtal kan antingen vara att eleven själv uttrycker ett behov av vägledning eller så kan lärare eller annan personal uttrycka ett behov inför SYV. Skolans SYV finns tillgänglig för individuella samtal, vägledande och motiverande samtal för alla elever som upplever ett behov eller har frågor kring nuvarande studiesituation, vidare studier eller en framtida arbetsmarknad. Hit kan även vårdnadshavare vända sig i förekommande fall om behov uppstår runt dessa frågeställningar.

SYV genomför under året informationsinsatser strukturerat och systematiskt utifrån skolans SYV-plan. Dessa informationsinsatser kan vara på såväl individ- som gruppnivå. Studie- och yrkesvägledaren är en självklar del av skolans elevhälsoteam och deltar på dessa möten varje vecka. SYV är således en viktig del i elevernas hälsofrämjande och förebyggande arbete. Under föregående läsår har vi också infört ett nytt forum på skolan där SYV och skolledning sitter ner tillsammans varje vecka och arbetar utifrån en i förväg fastställd dagordning.

Studie- och yrkesvägledaren tar i samband med introduktionssamtalen för introduktionselever fram en individuell studieplan tillsammans med mentor, vårdnadshavare och spec för de elever som läser introduktionsprogram på skolan. SYV är också med vid den regelbundna utvärderingen av dessa och reviderar vid behov. Det kan exempelvis handla om kraven för ett yrkespaket, så som det fastställts av Skolverket, eller kraven för att bli anställningsbar.

För nationellt behöriga elever ser SYV regelbundet över studieplanerna för att säkerställa att de uppfyller kraven så att eleven ska nå en gymnasial yrkesexamen.

SYV ansvarar för de individuella valen genomförs liksom inriktningsval till årskurs två. Detta innebär information på individ- och gruppnivå utifrån skolans SYV-plan.

Studie- och yrkesvägledaren planerar och strukturerar tillsammans med skolledning poängplanerna för respektive program.

Utvärdering av studie- och yrkesvägledningen

Sedan ett par år tillbaka har de individuella studieplanerna uppnått tydligare struktur och en bättre kvalitet. Något som försvårar arbetet med studieplaner och att hålla dessa ständigt uppdaterade är den höga andelen av introduktionselever på skolan. Deras studieplaner ändras betydligt oftare än studieplaner för en nationell elev. Alla förändringar som görs i den individuella studieplanen sker efter samtal med elev och vårdnadshavare, eller endast myndig elev, och dokumenteras. Eleven och vårdnadshavare, eller endast myndig elev, skriver under för ändamålet avsedd blankett så att de är medvetna om vilka konsekvenser detta ger för den fortsatta studiegången. Om eleven är nationellt behörig krävs det synnerliga skäl till att ändra i en individuell studieplan. Dessa dokumenteras då också i ett åtgärdsprogram för aktuell elev.

Vår SYV på skolan är anställd på heltid och delar sin tjänst med en tjänst som administratör. Detta har visat sig vara en bra kombination och samarbetet med skolledning och övrig personal på skolan fungerar mycket bra.

Slutsatser

Vår SYV är integrerad i flera olika processer på skolan som framgår ovan och är något av en nyckelperson för oss. Samarbetet med skolledning och övrig personal fungerar mycket bra. I och med implementeringen av det möte vi nu har varje vecka med skolledning och SYV har vi också tagit fram ett tydligare gränssnitt mellan dessa olika professioner och också hittat ett bättre sätt att stödja varandra i det dagliga arbetet. I detta forum hanteras även frågor såsom marknadsföring etc som ligger någonstans mellan SYV och skolledning. Ett utvecklingsområde som vi identifierat är hela skolans arbete med SYV-planen. Alla funktioner behöver bättre kugga i varandra, ett utvecklingsarbete som vi kommer att ta tag i läsåret som kommer.

5. Sammanfattning och fokus framöver

Som nämndes i inledningen så befinner sig Praktiska i Jönköping i ett spännande utvecklingskede. Skolan är växande, både avseende elever, antal program, lokaler och personellt. Detta innebär också stora utmaningar i form av att skolans "stödsystem" hänger med i form av elevhälsa, rutiner etc. Mycket arbete kommer att läggas initialt läsåret 2023-2024 på att få arbetslagen att bli mer självstyrande. Ska skolan fortsätta att utvecklas behöver stödfunktioner och framförallt skolledning ägna sig mer åt ett långsiktigt strategiskt arbete både innanför och utanför skolans väggar.

Proaktiv elevavstämning (MUD) kommer vi att försöka utveckla vidare under läsåret 23/24. Det handlar framförallt om att få ett större engagemang hos alla i personalen i de pedagogiska diskussioner som förs.

Ett annat prioriterat arbetsområde kommande läsår är att utveckla kommunikationen med elever och vårdnadshavare genom vår lärplattform Schoolsoft. Det kommer bland annat att göras genom att bryta ner alla kurser i arbetsområden för att på så sätt tydliggöra var eleven befinner sig kopplat till kurskriterierna.

Vi kommer också att fortsätta arbetet med att utveckla vårt "rörelserum" på skolan. Det är ett komplement till den idrottshall vi hyr in oss en bit från våra lokaler. Utöver de introduktionselever som har "rörelse" på schemat och som är där i smågrupper kommer vi även erbjuda våra nationella elever schemalagd tid där då detta varit mycket efterfrågat.

Glädjande på personalsidan är att vi sedan ett par år tillbaka lyckats bygga en verksamhet runt flera "kulturbärare" som varit hos oss några år. Personalomsättningen har minskat avsevärt och nu till kommande läsår kompletterar vi ytterligare med några personer vilket gör att vi kommande läsår kommer att vara ca 25 anställda.

En utmaning som vi står inför är att ersätta två medarbetare (SYV och IM-koordinator) som kommande läsår går på föräldraledighet samt vår lärare i engelska som kommer att vara ledig av samma skäl under våren. Skolledningen kommer att "vikariera" för SYV och rekryteringsarbete för övriga tjänster pågå.

Vi kommer också att behöva förstärka vårt bygg- och anläggningsprogram med ytterligare en person och även där pågår rekrytering.

När vi nu går på semester gör vi det ändå med förhoppning om ett positivt 2023-2024. Till hösten hoppas vi få ta emot ca 85-90 elever (att jämföra med de 39 som tog studenten) och vi antar denna utmaning med ett ödmjukt självförtroende stärkta av det läsår som nu gått.

6. Grundfakta

Om Praktiska

Huvudman för Praktiska Gymnasiet i Jönköping är Praktiska Sverige AB, som är en del av AcadeMedia.

Praktiska Gymnasiet i Jönköping och övriga skolor i Praktiska bedriver gymnasieutbildningar inom alla de nationella yrkesprogrammen samt gymnasieskolans introduktionsprogram.

Praktiska hade läsåret 2022/2023 36 skolor runt om i Sverige, från Ystad i söder till Luleå i norr. Under läsåret 2022/2023 var det ca. 8200 elever som studerade på våra skolor.

Alla våra utbildningar finansieras via elevernas hemkommuner och den skolpeng som gäller för det aktuella programmet i respektive hemkommun. Utbildningen är avgiftsfri i enlighet med skollagen.

Om Praktiska Gymnasiet Jönköping

Elever per program och årskurs

Nationellt program	Inriktning	År 1	År 2	År 3
Bygg- och anläggningsprogrammet		11		
Bygg- och anläggningsprogrammet	Husbyggnad lärling		14	5
Bygg- och anläggningsprogrammet	Måleri lärling		5	
Fordon- och transportprogrammet		3		
Fordon- och transportprogrammet	Personbil lärling lärling		5	6
Fordon- och transportprogrammet	Karosseri och lackering lärling			
Fordon- och transportprogrammet	Lastbilar och mobila maskiner lärling			
Industri tekniska programmet	Svetsteknik lärling			1
Naturbruksprogrammet	Djurhållning lärling	3		2
Restaurang- och livsmedelsprogrammet		3		
Restaurang- och livsmedelsprogrammet	Bageri och konditori			1
Restaurang- och livsmedelsprogrammet	Bageri och konditori lärling		2	
Introduktionsprogram	Inriktning	År 1	År 2	År 3
Programinriktat val	Bygg- och anläggningsprogrammet	5		
Programinriktat val	Bygg- och anläggningsprogrammet lärl.		2	1
Programinriktat val	Fordon- och transportprogrammet	4		

Programinriktat val	Fordon- och transportprogrammet lärl.		2	1
Programinriktat val	Restaurang- och livsmedelsprogrammet	1		
Yrkesintroduktion	Bygg- och anläggningsprogrammet	3		
Yrkesintroduktion	Bygg- och anläggningsprogrammet lärl.		7	8
Yrkesintroduktion	Fordon- och transportprogrammet	12		
Yrkesintroduktion	Fordon- och transportprogrammet lärl.		8	10
Yrkesintroduktion	Naturbruksprogrammet	1		1
Yrkesintroduktion	Restaurang- och livsmedelsprogrammet	3		
Yrkesintroduktion	Restaurang- och livsmedelsprogrammet lärling		1	1
Individuellt alternativ		13	8	1
Individuellt alternativ lärl.				3

Socioekonomisk bakgrund*

Läsår	Andel flickor	Andel högutbildade föräldrar	Andel utländsk bakgrund
2020/2021	10%	13%	49%
2021/2022	12%	22%	46%
2022/2023	23%	34%	31%

(*variabler som enligt forskning har stor påverkan på elevers skolresultat)

Personal

Skolan har under året totalt haft 16 lärare anställda om än inte alla på heltid.

Utöver detta så har vi två elevassistenter anställda, en på heltid och en på deltid.

I gymnasiegemensamma ämnen har vi haft 6 lärare i varierande tjänstgöringsgrad (de flesta på heltid). Av dessa lärare är samtliga behöriga och legitimerade. En lärare (matematik och naturkunskap) är emellertid inte behörig i dessa ämnen. Av våra totalt 9 yrkeslärare är två stycken behöriga och legitimerade (FT och RL).

Ytterligare en lärare är under utbildning (FT).

Av resterande lärare har tre stycken gått PIL. En lärare är under utbildning och ytterligare två kommer att påbörja sin utbildning kommande läsår.

När det gäller elevhälsan har skolan under året haft tillgång till alla kompetenser.

Vi har under året haft specialpedagogisk kompetens motsvarande en heltid och skolsköterska på 60% och en kurator på 60%. Skolpsykolog och skolläkare finns anställda centralt. Vi tycker emellertid att denna tjänst inte räcker till fullt ut så vi avser att utöka dessa tjänster framöver. Det vi framför allt behöver hjälp med är medicinska bedömningar som underlag att skicka vidare till barn- och ungdomspsykiatri (BUP).

Organisation och arbetsformer

Rektor och biträdande rektor bildar tillsammans skolans ledningsgrupp. Ledningsgruppen har schemalagda möten varje vecka med fokus på strategifrågor. Ibland adjungeras även andra kompetenser in, exempelvis SYV-admin.

Pedagogisk personal är indelade i arbetslag med en arbetslagsledare. Skolledning tillsammans med arbetslagsledare och SYV/admin träffas varannan vecka på schemalagda möten. Här ligger fokus på den löpande driften för verksamheten.

Rektor, biträdande rektor, specialpedagog och förstelärare ingår i skolans utvecklingsgrupp som arbetar med skolans utvecklingsområden.

Elevhälsan tillsammans med representanter ur pedagogisk personal arbetar och fattar beslut som har med det främjande och förebyggande arbetet att göra. De fattar även beslut om elevärenden på individ- eller gruppnivå.